



INWESTOR	GMINA ANDRYCHÓW RYNEK 15 34-120 ANDRYCHÓW
OBIEKT	KAPLICA DOMKOWA PW. MATKI BOSKIEJ OS. ZA KOŚCIOŁEM, 34 – 125 RZYKI K. NR 8
NAZWA PROJEKTU	PROGRAM PRAC KONSERWATORSKICH DOTYCZĄCY REMONTU KAPLICY DOMKOWEJ PW. MATKI BOSKIEJ W RZYKACH

ZESPÓŁ OPRACOWUJĄCY	<div><div><div>JMD Zabytki Joanna Mikrut-Dyrek ul. Bandurskiego 50B/4, 32-065 Krzeszowice NIP: 8733115648 REGON: 524969310</div></div><div><div>mgr szt. ELŻBIETA MALINA - WĄSOWSKA</div><div><div>03. KW. 2024</div><div>dnia</div></div><div><div> mgr Elżbieta Malina-Wąsowska Konservator dzieł sztuki Nr dyplomu 8847</div></div><div><div>mgr hist. szt. JOANNA MIKRUT - DYREK</div><div><div> MGR HISTORII SZTUKI WHiDK/HS/146 Joanna Mikrut-Dyrek</div></div></div></div></div> <div data-bbox="1117 616 1492 795" data-label="Text"><p>WOJEWÓDZKI URZĄD OCHRONY ZABYTEKÓW W KRAKOWIE 31-002 Kraków, ul. Kanonicza 24 tel. 12 370-83-11, 12 370-83-12 NIP 676-17-36-611 REGON 003915214 Za. 5180.14. 2024. AP</p></div>
------------------------	--

BRANŻA	KONSERWACJA
FAZA	PROGRAM PRAC KONSERWATORSKICH
TREŚĆ	OPIS, DOKUMENTACJA FOTOGRAFICZNA
DATA OPRACOWANIA	STYCZEŃ 2024

INWESTOR	GMINA ANDRYCHÓW RYNEK 15 34-120 ANDRYCHÓW
OBIEKT	KAPLICA DOMKOWA PW. MATKI BOSKIEJ OS. ZA KOŚCIOŁEM, 34 – 125 RZYKI K. NR 8
NAZWA PROJEKTU	PROGRAM PRAC KONSERWATORSKICH DOTYCZĄCY REMONTU KAPLICY DOMKOWEJ PW. MATKI BOSKIEJ W RZYKACH

ZESPÓŁ OPRACOWUJĄCY	mgr szt. ELŻBIETA MALINA - WĄSOWSKA
	mgr hist. szt. JOANNA MIKRUT - DYREK

BRANŻA	KONSERWACJA
FAZA	PROGRAM PRAC KONSERWATORSKICH
TREŚĆ	OPIS, DOKUMENTACJA FOTOGRAFICZNA
DATA OPRACOWANIA	STYCZEŃ 2024



+48 507 702 548

UL. BANDURSKIEGO 50 B/4, 32-065 KRZESZOWICE

JOANNAMIKRUTDYREK@GMAIL.COM

Spis treści

I. WSTĘP.....	3
II. HISTORIA OBIEKTU I OPIS OBIEKTU.....	3
III. STAN ZACHOWANIA I PRZYCZYNY ZNISZCZEŃ.....	4
Pokrycie dachowe.....	4
Tynki elewacyjne.....	4
Stolarka drzwiowa.....	4
Otoczenie.....	5
Wnętrze kapliczki.....	5
IV. WNIOSKI I ZAŁOŻENIA KONSERWATORSKIE.....	6
Pokrycie dachowe i obróbki blacharskie.....	6
Tynki elewacyjne.....	6
Stolarka drzwiowa.....	7
Instalacja odgromowa.....	7
Otoczenie.....	7
Wnętrze kapliczki.....	8
V. PROGRAM PRAC KONSERWATORSKICH.....	9
Pokrycie dachowe.....	9
Tynki elewacyjne.....	9
Stolarka drzwiowa.....	10
Elementy metalowe – krzyż, okucia drzwi.....	11
Instalacja odgromowa.....	11
Otoczenie.....	12
Wnętrze kapliczki.....	12
IX DOKUMENTACJA FOTOGRAFICZNA.....	14

I. WSTĘP

Program ma na celu określenie założeń programu prac konserwatorskich remontu kaplicy domkowej pw. Matki Boskiej w Rzykach. Planowane prace mają na celu przywrócenie budynkowi świetności oraz poprawę jego stanu technicznego.

Przedmiotowy budynek wpisany jest do zasobu gminnej ewidencji zabytków Gminy Andrychów.

II. HISTORIA OBIEKTU I OPIS OBIEKTU.

Kaplica wzniesiona w 1. poł. XIX wieku, znajduje się przy drodze lokalnej we wsi Rzyki, wśród zabudowań, przy lokalnej łące.

Obiekt jednonawowy na planie prostokąta, wzniesiony z kamienia tynkowanego. Kapliczka jednokondygnacyjna, nakryta dachem dwuspadowym z dachówki ceramicznej w kolorze czerwonym, zwieńczonym prostym krzyżem.

Kapliczka tynkowana zaprawą cementową z widocznymi wtórnymi uzupełnieniami (warstwa wierzchnia wtórna). Pod warstwą wierzchnią widoczna zaprawa wapienno-piaskowa (warstwa pierwotna). Tynki płaskie o strukturze baranka. Kapliczka malowana na kolor ugrowy, cokół brązowy.

Na elewacji frontowej otwór drzwiowy zamknięty nieregularnym łukiem odcinkowym. Drzwi drewniane przeszklone z metalowym zamknięciem, malowane brązową farbą. Ponad wejściem krzyż w kolorze białym, wykonany w tynku. Brak okien.

Otoczenie kapliczki stanowi łąka oraz trawa rosnąca tuż przy linii cokołu i ścian fundamentowych.

III. STAN ZACHOWANIA I PRZYCZYNY ZNISZCZEŃ

Pokrycie dachowe.

Pokrycie dachowe z dachówki ceramicznej posiadającej liczne ubytki i spękania szczególnie na krawędziach. Skrajne dachówki oraz gąsiorzy montowane na zaprawie cementowej - wykazują uszkodzenia. Część zaprawy odpadła lub spękała.

Zamiast obróbek blacharskich zastosowano deski osłonowe, które uległy odkształceniu i wypaczeniu. Nie spełniają swojej funkcji powodując dodatkową degradację zaprawy cementowej oraz namakanie konstrukcji więźby dachowej. Krzyż na szczycie dachu w dobrym stanie technicznym.

Obiekt nie posiada instalacji odgromowej.

Tynki elewacyjne.

Tynk cementowy typu baranek - warstwa wierzchnia wtórna, pokrywający elewację jest w bardzo dużym stopniu odspojony i niestabilny. Występują rozległe obszary wskazujące na brak zespolenia tynku z podłożem - tynk wapienno – piaskowy pierwotny. Struktura tynku jest chropowaty i pokryta nalotem atmosferycznym. Widoczne są wtórne, nieestetyczne uzupełnienia, wykonane na przestrzeni lat. Uzupełnienia te obniżają estetykę obiektu. Tynk przy linii gruntu zawilgocony wskutek działania wilgoci, migrującej z trawy i roślin.

Tynk wapienno – piaskowy pierwotny prawdopodobnie w dobrym stanie technicznym, jednak dokładnej oceny należy dokonać po usunięciu tynku wtórnego. W odkrywkach naturalnych można dostrzec zwarty i stabilny tynk.

Tynki elewacyjne (pierwotne i wtórne) pomalowane kilkoma warstwami farb w różnych odcieniach. Ilość warstw dostrzegalna jest w naturalnych odkrywkach.

Stolarka drzwiowa.

Stolarka drzwiowa w złym stanie zachowania. Farba olejna pokrywająca powierzchnię drewna jest zwietrzała i łuszczy się, odsłaniając poszarzałe drewno. Drewno znajdujące się pod farbą jest pozbawione łyka, ma charakterystyczną fakturę. Metalowa zamknięcie jest pokryte grubą warstwą farby, wymaga konserwacji.

Otoczenie.

W bliskim otoczeniu kapliczki brak drzew i samosiejek, jednak tuż przy linii cokołu i ścian fundamentowych gęsta trawa. Przed elewacją frontową znajduje się ścieżka z kostki brukowej, poprzerastanej trawą.

Wnętrze kapliczki.

Ściany wewnętrzne wraz ze sklepieniem tynkowane zaprawą wapienno – cementową, szczególnie w dolnej części uszkodzone. Tynk widocznie zdegradowany, odspojony zamalowany farbą w kolorze białym – warstwa wierzchnia. Spomiędzy naturalnych odkrywek można dostrzec inne kolory m.in. niebieski czy szary. Dolne partie ścian wtórnie tynkowane tynkiem cementowym – najprawdopodobniej w ramach napraw bieżących. Sklepienie posiada spękania oraz miejscowe złuszczenia farby.

Posadzka betonowa w dobrym stanie technicznym, bez widocznych spękań ani uszkodzeń struktury.

IV. WNIOSKI I ZAŁOŻENIA KONSERWATORSKIE

Pokrycie dachowe i obróbki blacharskie.

Istniejące pokrycie dachowe zdemontować, zabezpieczyć i utylizować. W trakcie prac demontażowych dokonać przeglądu więźby dachowej. W razie konieczności dokonać koniecznych napraw lub wymiany elementów. Konserwację więźby dachowej potraktować zachowawczo.

Nowe pokrycie dachowe z dachówki ceramicznej w kolorze czerwonym, montować zgodnie z układem istniejącym. Nie dopuszcza się jakiegokolwiek ingerencji w kształt i kąt nachylenia dachu. Na krawędziach zewnętrznych dachu zamontować dachówki narożne.

Istniejące osłony drewniane zastąpić obróbkami blacharskimi wykonanymi z blachy tytanowo – cynkowej, malowanej na kolor czerwony (podobny do odcienia dachówki).

Istniejący krzyż na szczycie dachu oczyścić z zabrudzeń powierzchniowych, a następnie zamontować ponownie w miejscu pierwotnej lokalizacji.

Tynki elewacyjne.

Biorąc pod uwagę występowanie dwóch rodzajów tynków na elewacji kapliczki oraz bardzo zły stan zachowania tynku wtórnego cementowego typu baranek, należy go usunąć w całości. W trakcie prac zachować szczególną ostrożność, aby nie doszło do uszkodzenia lub naruszenia tynku pierwotnego wapienno – piaskowego. W trakcie wykonywania prac dokonać dokładnych oględzin oraz podjąć decyzję, które partie tynku pierwotnego nadają się do dalszego użytkowania. Partie zdegradowane powyżej 75% należy skuć i zastąpić nowymi.

Nowe tynki wapienno - piaskowe nakładać zgodnie z technologią ich wykonania, zachowując odpowiedni ciąg technologiczny. Jako warstwę wyrównującą stosować tynk wapienny gruboziarnisty, a następnie warstwę zacierki wapiennej barwionej w masie.

Tynk podkładowy:

- a) 1 część wapna hydraulicznego,
- b) 1 część wapna dołowanego,
- c) 6 części piasku szarego,

d) 0,5 części cegły mielonej.

Warstwa zacierki wierzchniej zostanie wykonana z zaprawy wapiennej barwionej w masie pigmentami ziemnymi w odpowiednich odcieniach.

Elewacje pomalować farbą laserunkową według wskazań wybranego producenta farby. Kolorystykę zweryfikować poprzez wykonanie prób na elewacji. Ostateczny kolor elewacji ustalić na podstawie badań przesiewowych nawarstwień tynku. Odkrywki naturalne na obiekcie ujawniły występowanie kilku warstw chronologicznych o różnych odcieniach.

Stolarka drzwiowa.

Stolarkę drzwiową poddać konserwacji. Skrzydło drzwiowe wraz z ościeżnicą oczyścić z farb wtórnych stosując środki chemiczne, np. pasty do usuwania starych powłok malarskich.

Dokonać koniecznych napraw, reperacji i uzupełnień uszkodzonych elementów, stosując lite drewno w odpowiednim gatunku. Mniejsze ubytki uzupełnić odpowiednim kitem (gotowy kit lub kit trocinowy o odpowiednio dobranej kolorystyce). W razie potrzeby dokonać wymiany zniszczonych lub uszkodzonych fragmentów drewna, stosując drewno sezonowane w odpowiednim gatunku (zgodnym z oryginałem). Całość pomalować lakierobejcą zabezpieczającą w odpowiednim odcieniu. U dołu drzwi zamontować mosiężny kopacz.

Instalacja odgromowa.

Obiekt wyposażać w instalację odgromową, zgodnie z obowiązującymi przepisami prawa budowlanego. Elementy instalacji montować tak, aby nie zaburzały estetyki obiektu. Pręt odgromowy montować wzdłuż krawędzi elewacji i zgodnie z przebiegiem linii dachu czy sygnaturki.

Otoczenie.

Otoczenie kapliczki uporządkować, a następnie wykonać opaskę wokół kapliczki z tłucznią, która uniemożliwi porastanie trawy, a co za tym idzie uniemożliwi gromadzenie się wilgoci w ścianach fundamentowych. Należy także

usunąć istniejącą kostkę brukową i wykonać nową ścieżkę z płyt piaskowca, układanych na odpowiedniej podbudowie.

Wnętrze kapliczki.

Zawilgocone tynki ścian wewnętrznych skuć całkowicie na wysokość ok. 50 cm powyżej poziomu zawilgocenia. Czynność wykonać tak, aby odsłonić wątek ceglany i go nie uszkodzić. Oczyszczony wątek oczyścić za pomocą szczotek metalowych, a następnie uzupełnić warstwy wypraw tynkarskich tynkiem o odpowiednich proporcjach składników.

Pozostawione tynki oczyścić z zabrudzeń powierzchniowych oraz łuszczącej się farby, a następnie zaciągnąć warstwą zacierki o odpowiednich proporcjach materiałów.

Tynki zagruntować i pomalować pobiałą wapienną w odpowiednio dobranym kolorze.

V. PROGRAM PRAC KONSERWATORSKICH¹

Pokrycie dachowe.

1. Wykonanie szczegółowej dokumentacji fotograficznej przed przystąpieniem do prac konserwatorskich.
2. Demontaż pokrycia dachowego.
3. Demontaż metalowego krzyża.
4. Demontaż drewnianych osłon krawędzi bocznych dachu.
5. Przegląd więźby dachowej i dokonanie koniecznych napraw czy wymiany najbardziej zniszczonych elementów.
6. Montaż pokrycia dachowego z dachówki ceramicznej w kolorze czerwonym, zgodnie z układem oryginalnym. Zabrania się zmiany kąta nachylenia dachu. Na krawędziach zewnętrznych montować dachówki narożne.
7. Montaż metalowego krzyża poddanego konserwacji w miejscu pierwotnej lokalizacji.
8. Montaż nowych obróbek blacharskich wykonanych z blachy tytanowo – cynkowej malowanej w kolorze dachówki.

Tynki elewacyjne.

1. Wykonanie szczegółowej dokumentacji fotograficznej przed przystąpieniem do prac konserwatorskich.
2. Usunięcie wtórnego tynku cementowego z wszystkich ścian elewacji kapliczki.
3. Usunięcie niestabilnych partii tynku pierwotnego wapienno - piaskowego. Tynki zdegradowane powyżej 75% należy skuć, zachowując ostrożność, aby nie doszło do uszkodzenia wątku kamiennego. Stopień uszkodzenia tynku określić podczas wykonywania prac.

¹ Nazwy własne przytoczone w niniejszym programie prac nie mają na celu naruszenia art. 29 ustawy z dnia 29 stycznia 2004 r. Prawo zamówień publicznych, a służą jedynie sprecyzowaniu oczekiwań jakościowych i technologicznych zamawiającego. W każdym przypadku wykonawca może zastosować materiały, bądź rozwiązania równoważne.

4. Podklejenie lekko odspojonych partii tynku stosując płynną zaprawę na bazie cementu ze spoiwem akrylowym.
5. Odsolenie wątku kamiennego w zakresie koniecznym. Oceny zakresu występowania zasoleń dokonać po skuciu tynku.
6. Uzupełnienie struktury tynku indywidualnie dobraną zaprawą wapienną o odpowiednio dobranym kolorze i fakturze oraz proporcjach:
 - a) 1 część wapna hydraulicznego,
 - b) 1 część wapna dołowanego,
 - c) 6 części piasku szarego,
 - d) 0,5 części cegły mielonej.
7. Wykonanie warstwy zacierki wierzchniej z zaprawy wapiennej barwionej w masie pigmentami ziemnymi w odpowiednich odcieniach, np. Universalputz-Fein firmy Keim.
8. Malowanie powierzchni tynku za pomocą farb laserunkowych, np. Keim Restaurolasur lub produktem równoważnym. Ostateczną kolorystykę ustalić, wykonując próby na obiekcie.

Stolarka drzwiowa.

1. Wykonanie szczegółowej dokumentacji fotograficznej przed przystąpieniem do prac konserwatorskich.
2. Usunięcie wtórnych warstw farby olejnej stosując środek do usuwania starych powłok malarskich, np. V33 lub innym równoważnym. Zabrania się stosowania metody termicznej, jako zbyt inwazyjnej.
3. Uzupełnienie ubytków za pomocą gotowego kitu do drewna lub kitem trocinowym. W trakcie prac zwrócić uwagę na odpowiednią kolorystykę wypełnień.
4. Szlifowanie powierzchni kitów za pomocą papierów ściernych o różnej gradacji.

5. Większych napraw lub wymiany elementów drewna dokonać stosując lite drewno sezonowane, dobrane zgodnie z gatunkiem oryginału.
6. Szlifowanie powierzchni drewna za pomocą papierów ściernych.
7. Malowanie drewna lakierobejcą o odpowiednim odcieniu, odporną na działanie warunków atmosferycznych oraz wysokiej temperatury.
8. Montaż kopacza z blachy mosiężnej u dołu drzwi.

Elementy metalowe – krzyż, okucia drzwi.

1. Wykonanie szczegółowej dokumentacji fotograficznej przed przystąpieniem do prac konserwatorskich.
2. Usunięcie wykwitów rdzy za pomocą szczotek metalowych.
3. Odrdzewienie elementów jeśli na powierzchni metalu pozostały resztki korozji stosując środek neutralizujący wykwyty rdzy, np. Cortanin.
4. Wykonanie koniecznych naprawy i reparacji, np. prostowanie, wyginanie, odtwarzanie brakujących fragmentów lub inne czynności mające na celu przywrócenie elementom pierwotnej formy.
5. Rekonstrukcja – jeśli zajdzie potrzeba, brakujących fragmentów na podstawie oryginału.
6. Odtłuszczenie powierzchni metalu przed zasadniczym malowaniem.
7. Zabezpieczenie wszystkich elementów konserwowanych farbą podkładową antykorozyjną.
8. Malowanie przygotowanych elementów za pomocą farby poliwinylowej, np. Eddie Schmied lub innym preparatem równoważnym, stosując metodę powlekania pędzlem.

Instalacja odgromowa.

1. Montaż elementów instalacji odgromowej zgodnie z projektem technicznych przewidzianym dla tego zadania. W trakcie wykonywania zadania należy zwrócić szczególną uwagę na estetykę wykonania. Poszczególne elementy instalacji

lokować w miejscach nie zaburzających ogólnej bryły budynku. Sugeruje się wybór trasy przebiegu pręta odgromowego wzdłuż linii załamania dachu, czy przy krawędzi ściany. Pręt odgromowy musi bezwzględnie powtarzać ich kształt dachu i być jednocześnie odpowiednio napięty.

Otoczenie.

1. Wykonanie szczegółowej dokumentacji fotograficznej przed przystąpieniem do prac konserwatorskich.
2. Usunięcie trawy i wykonanie wykopu części ścian fundamentowych oraz zasypanie tłuczniem o odpowiedniej frakcji.
3. Usunięcie kostki brukowej przed wejścia do kapliczki.
4. Wykonanie odpowiedniej podbudowy pod kamienne płyty z piaskowca.
5. Plantowanie terenu wokół kapliczki.

Wnętrze kapliczki.

1. Wykonanie szczegółowej dokumentacji fotograficznej przed przystąpieniem do prac konserwatorskich.
2. Skucie tynków zdegradowanych i odspojonych w dolnych partiach ścian na wysokość ok. 50 cm powyżej linii zawilgocenia. Czynność wykonać z zachowaniem ostrożności.
3. Oczyszczenie powierzchni wątku ceglanego dolnej partii ścian za pomocą szczotek. Celem zadania jest usunięcie pozostałości pyłu oraz zwiększenie przyczepności podłoża.
4. Uzupełnienie warstw wypraw tynkarskich zaprawą o odpowiednio dobranych proporcjach.
5. Czyszczenie powierzchni pozostawionych tynków za pomocą szczotek oraz usunięcie łuszczących się partii farb.
6. Wykonanie zacierki scalającej na całej powierzchni ścian zaprawą o odpowiednio dobranych proporcjach.

7. Gruntowanie ścian, a następnie malowanie pobiałą wapienną w odpowiednim kolorze.
8. Oczyszczenie powierzchni posadzki metodą chemiczną. W trakcie wykonywania prac zachować szczególną ostrożność, aby nie doszło do uszkodzenia struktury kamienia i spoinowania. W przypadku trudnych do usunięcia zabrudzeń zastosować metody bardziej inwazyjne, poprzedzając je wykonaniem prób.
9. Impregnacja powierzchni posadzki za pomocą odpowiednio dobranego preparatu, np. Funcosil AS lub innym równoważnym. Powłokę nanieść zgodnie z zaleceniami producenta wybranego preparatu.

IX DOKUMENTACJA FOTOGRAFICZNA



fot. 1: Kapliczka domkowa - elewacja frontowa, widok ogólny.



fot. 2: Kapliczka domkowa - drzwi wejściowe.



fot. 3: Kapliczka domkowa - metalowe okucie pokryte farbą olejną.



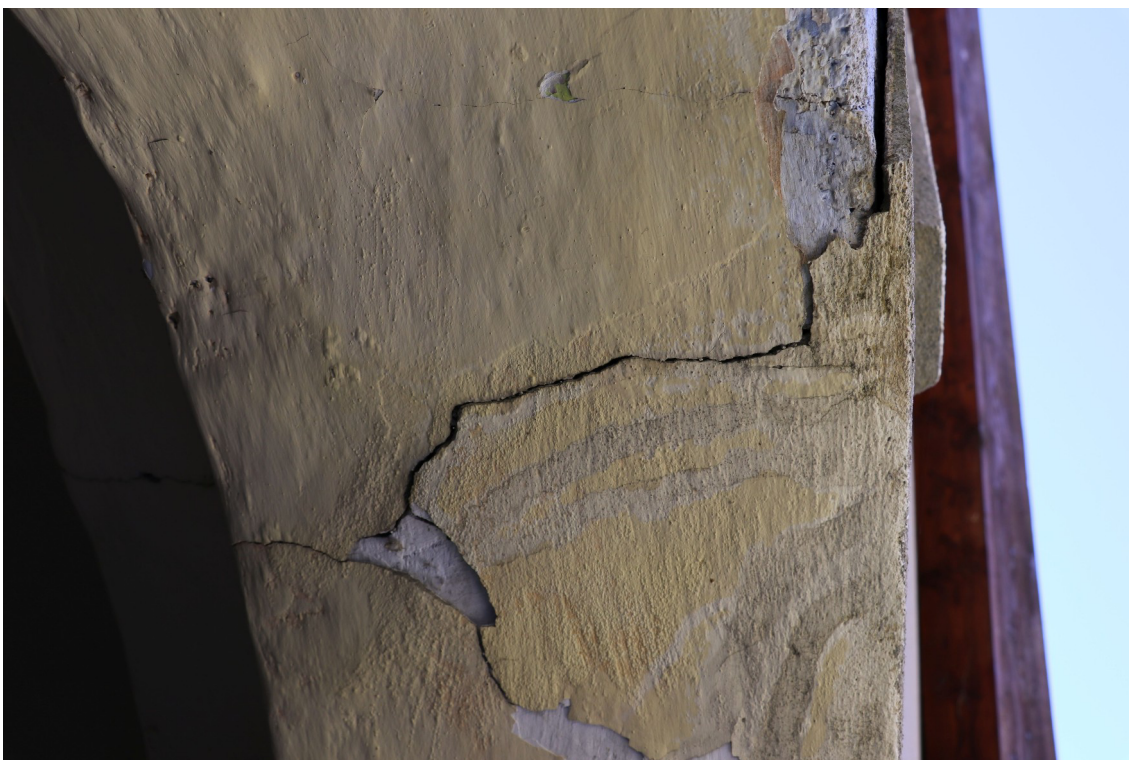
fot. 4: Kapliczka domkowa - widoczne metalowe zamknięcie drzwi oraz ubytki farby olejnej odsłaniające drewno.



fot. 5: Kapliczka domkowa - naturalna odkrywka ujawniające pierwotny tynk wapienno - piaskowy.



fot. 6: Kapliczka domkowa - widoczne uszkodzenia tynku cokołu elewacji frontowej.



fot. 7: Kapliczka domkowa - widoczne spękania tynku wtórnego cementowego na szpalecie drzwi wejściowych do kapliczki.



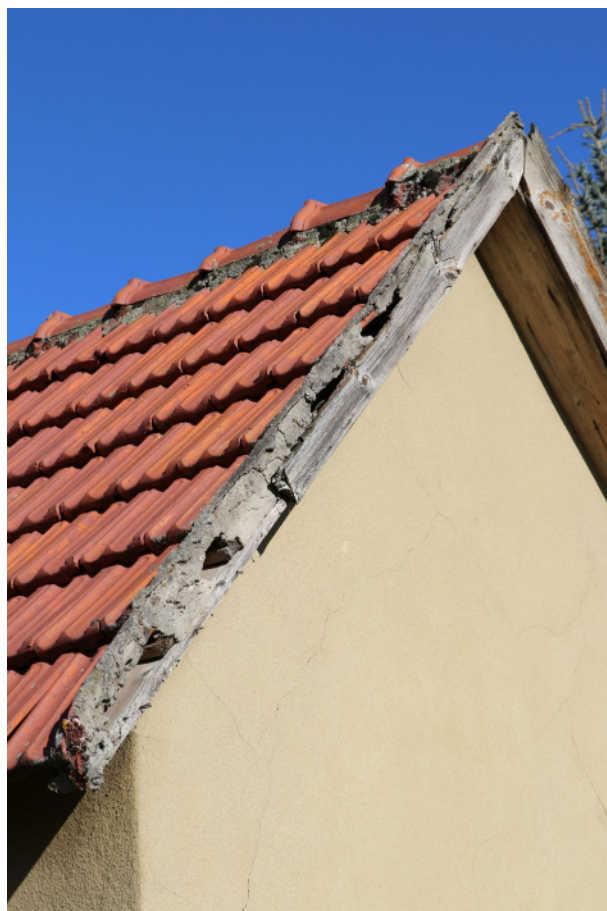
fot. 8: Kapliczka domkowa - widoczne spękania tynku wtórnego na elewacji frontowej.



fot. 9: Kapliczka domkowa - widoczne spękania tynku wtórnego cementowego na elewacji bocznej.



fot. 10: Kapliczka domkowa - widoczne odkształcenie desek osłonowych krawędzi bocznej dachu.



fot. 11: Kapliczka domkowa - widoczne uszkodzenia i ubytki desek osłonowych krawędzi dachu.



fot. 12: Kapliczka domkowa - widoczne ubytki tynku cokołu elewacji bocznej.



fot. 13: Kapliczka domkowa - widoczne uszkodzenia tynku cokołu elewacji tylnej oraz nalot biologiczny.



fot. 14: Kapliczka domkowa - widoczna kostka brukowa przed wejściem do kapliczki poprzeraśane trawą.



fot. 15: Kapliczka domkowa - widoczna degradacja tynku ściennego dolnej partii ściany.



fot. 16: Kapliczka domkowa - widoczna degradacja tynku w dolnej partii ściany.



fot. 17: Kapliczka domkowa - widoczne spękania sklepienia oraz złuszczenia farby wierzchniej.



fot. 18: Kapliczka domkowa - widoczne uszkodzenia tynku przy linii posadzki i drzwi wejściowych do kapliczki.